

图 505 灰短扇舟蛾 *Clostera curtula canescens* (Graeser) 的雄性外生殖器

曲，末端尖如爪；颚形突弱骨化，短，三角形；背兜两侧内缘增大，近正方形，末端突出尖锐；抱器瓣短宽，半圆形，膜质，满布皱褶；阳茎粗，较抱器瓣稍长，两端圆大，中部稍窄拱形，末端半边膜质；阳端基环长三角形，末端尖；囊形突短圆。

**幼虫：**身体灰色，具暗红褐色微点，暗色背线不浓，毛灰色。腹部第 1、8 两节背中央的峰突矮，黑色；从胸部第 2 节开始每节两侧各有 3 个浅橘黄色毛瘤排成一横列；气门黑色。

**寄主植物：**杨、柳。

**观察标本：**新疆乌鲁木齐 1 ♂，1965.V.10，石河子 1 ♂，1964。

**分布：**新疆；原苏联，小亚细亚，欧洲（种）。

**(491) 短扇舟蛾 *Clostera albosigma curtuloides* (Erschoff, 1870) (图 506)**

*Clostera curtuloides* Erschoff, 1870, *Horae Soc. Ent. Ross.* 4: 193; Cai, 1979: 145.

*Clostera albosigma curtuloides* (Erschoff): Schintlmeister, 1992: 324.

*Clostera albosigma korecurtula* Bryk, 1948, *Ark. Zool.* 41 (A): 9.

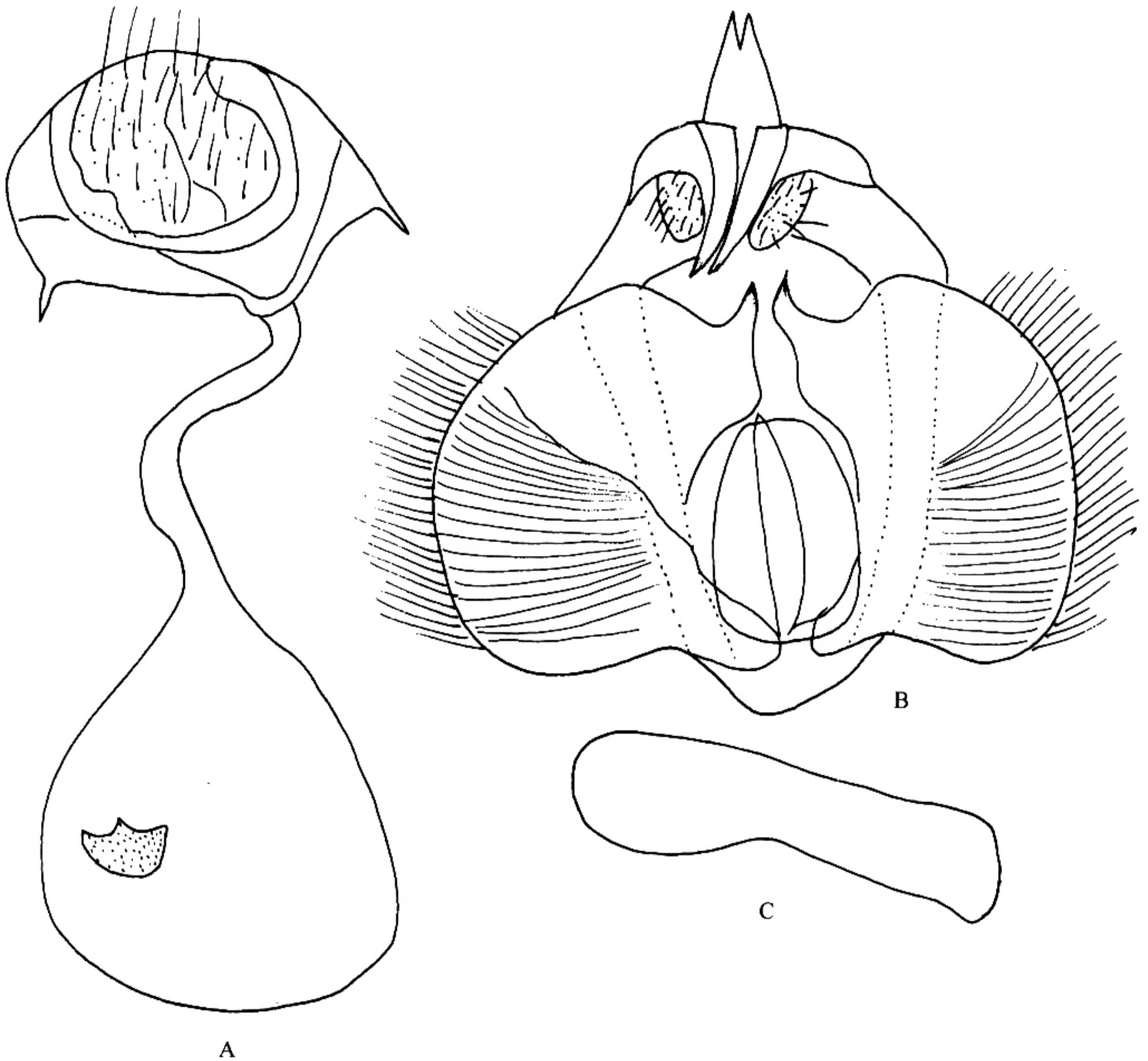


图 506 短扇舟蛾 *Clostera albosigma curtuloides* (Erschoff)

A. 雌性外生殖器; B. 雄性外生殖器; C. 阴茎

体长♂12~15 mm、♀15~16 mm; 翅展♂27~36 mm、♀32~38 mm。下唇须灰红褐色。触角干灰白到赭灰色, 分支灰色。身体灰红褐色, 头顶到胸中部暗棕红色, 臀毛簇末端棕黑色。前翅灰红褐色; 顶角斑暗红褐色, 在  $M_1 \sim Cu_1$  脉间钝齿形曲较前种稍长; 亚基线、内线和外线灰白色具暗边; 亚基线和内线较直, 略向外斜, 彼此接近平行; 外线从前缘到 M 脉一段齿形曲白色鲜明; 从  $Cu_2$  脉基部到外线间有 1 斜三角形影状暗斑; 亚端线由 1 列脉间黑褐色点组成, 前半段穿过顶角斑中央, 后半段在  $Cu_1$  脉呈直角形曲, 以后垂直于臀角; 缘毛灰白色。后翅灰红褐色。

**雄性外生殖器:** 上爪形突单叶, 末端中央具“V”形缺刻, 呈 2 叶齿形; 爪形突细长; 颚形突稍大, 钝三角形, 具毛; 背兜两侧内缘增大不呈正方形, 其下角有点向外突出; 抱器瓣短宽, 半圆形, 膜质, 满布皱褶; 阴茎粗, 较抱器瓣稍长, 两端圆大, 中部



稍窄拱形；阳端基环中央有近尖刀形的纵叶。

**雌性外生殖器：**前、后表皮突细短，约同等大小；后阴片膜质；前阴片端缘弧形曲；囊导管细长；囊突近半圆形，但近囊导管一侧中央稍突起。

**寄主植物：**山杨、日本山杨。

**观察标本：**北京百花山 6 ♂♂，1972.VIII.4，1973.V.26，密云 1 ♂，1972.VIII.20；吉林长白山 12 ♂♂，1974.VI.9~VII.3，1982.VII.3；黑龙江岱岭 390 m，9 ♂♂ 3 ♀♀，1956.VII.14，1964.VII.7，1970.VII.10；云南兰坪 1 ♂，1984.VIII.19；陕西宁陕 1620 m，13 ♂♂ 6 ♀♀，1979.VII.29~VIII.4，1998.VII.27；甘肃文县碧口中庙 700 m，1 ♂，1998.VI.24，宕昌 1800 m，1 ♂，1998.VII.7，康县清河林场 1450~1650 m，1 ♂，1998.VII.15；青海祁连 1 ♂，1977.VII.28。

**分布：**北京（百花山）、吉林（长白山）、黑龙江（哈尔滨、岱岭、帽儿山）、山西（绵山）、云南（兰坪）、陕西（宁陕）、青海（祁连）、甘肃（文县、康县、宕昌）；日本，朝鲜，俄罗斯，北美。

#### (492) 杨扇舟蛾 *Clostera anachoreta* ([Denis & Schiffermüller], 1775) (图 507)

*Clostera anachoreta* [Denis & Schiffermüller], 1775, *Ankündigung syst. Werkes Schmett. Wienergegend*: 55; Cai, 1979: 146; *Schintlmeister*, 1992: 182.

*Pygaera anachoreta pallida* Staudinger, 1887, *Stett. Ent. Z.* 48: 101.

*Pygaera mahatma* Bryk, 1949, *Arkiv Zool.* 42 (A) 19: 43.

**别名：**白杨天社蛾、白杨灰天社蛾、杨树天社蛾、小叶杨天社蛾。

体长 ♂ 11~17 mm，♀ 14~22 mm；翅展 ♂ 26~37 mm，♀ 34~43 mm。下唇须灰褐色。触角干灰白到灰褐色，分支赭褐色。身体褐灰色，头顶至胸背中央黑棕色，臀毛簇末端暗褐色。前翅褐灰色到褐色，顶角斑暗褐色，扇形，向内伸至中室横脉，向后伸至  $Cu_1$  脉；3 条横线灰白色具暗边：亚基线在中室下缘断裂，错位外斜；内线外侧有雾状暗褐色，近后缘处外斜；外线前半段穿过顶角斑，呈斜伸的双齿形曲，外衬锈红色斑，后半段垂直伸于后缘；中室下内外线之间有 1 灰白色斜线；亚端线由 1 列脉间黑点组成，其中以  $Cu_1 \sim Cu_2$  脉间的 1 点较大而显著；端线细，黑色。后翅褐灰色。

**雄性外生殖器：**上爪形突单一，基部大末端尖细，弯曲钩形；爪形突细长；颚形突较大，长圆柱形；背兜两侧内缘增大不呈正方形，其下角呈双齿状向外突出；抱器瓣短宽，半圆形，膜质，满布皱褶；阳茎粗，较抱器瓣稍长，较直，末端一侧骨化；阳端基环端部裂为 2 叶。

**雌性外生殖器：**前、后表皮突短，约同长；前、后阴片膜质，前阴片端缘半圆形；囊导管膜质，细直；囊突弱骨化，纵行“一”字形。

**幼虫：**头部黑色；全身密披灰黄色长毛；身体灰赭褐色，背面带淡黄绿色；背线、